



MINISTÉRIO DA CIÊNCIA E TECNOLOGIA
Secretaria-Executiva - SEXEC
SUBSECRETARIA DE COORDENAÇÃO DAS UNIDADES DE PESQUISA

**INSTITUTO
NACIONAL DE
TECNOLOGIA** **INT**
MINISTÉRIO DA CIÊNCIA E TECNOLOGIA

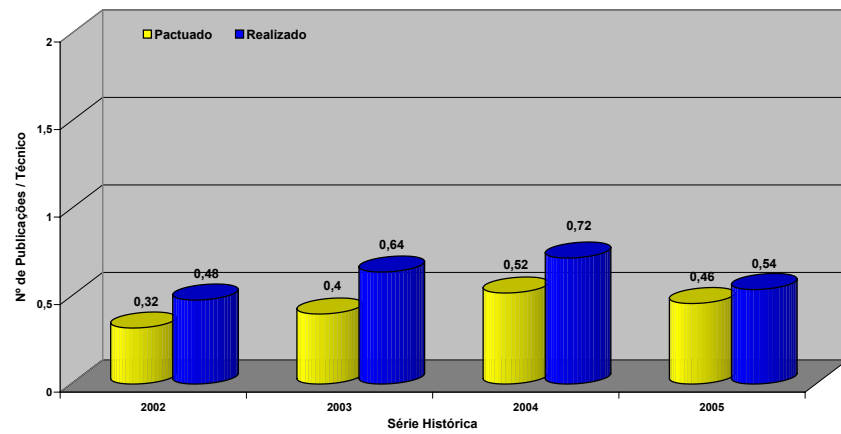
Instituto Nacional de Tecnologia - INT

TERMO DE COMPROMISSO DE GESTÃO 2005 – RELATÓRIO ANUAL



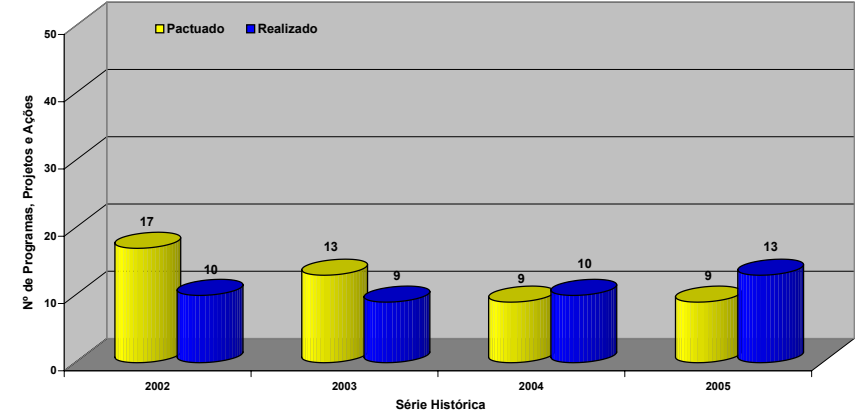
INDICADORES FÍSICOS E OPERACIONAIS

IGPUB
Índice Geral de Publicações



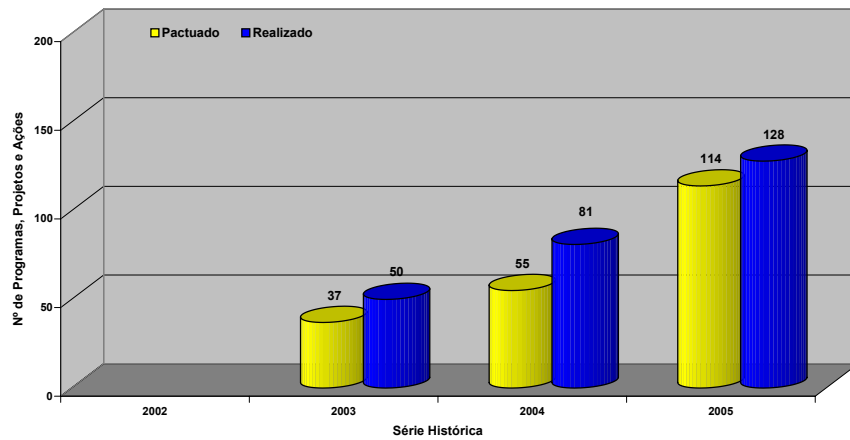
A meta pactuada foi superada principalmente devido à participação do Instituto em diversos congressos e seminários.

PPACI
Programas, Projetos e Ações de Cooperação Internacional



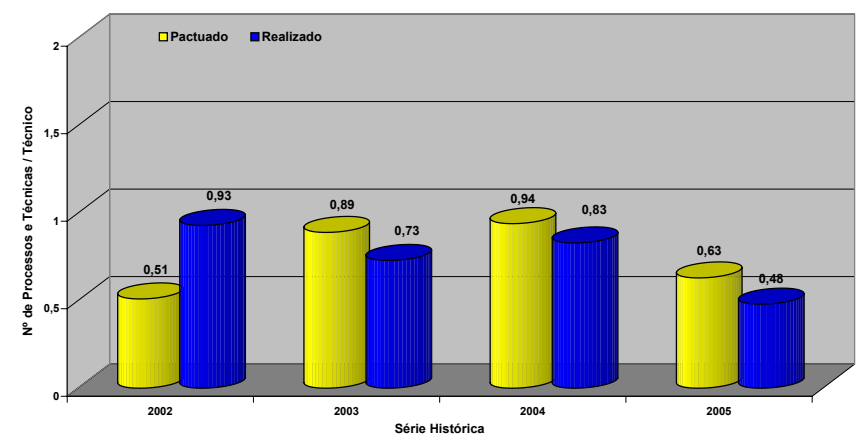
A meta anual foi superada em razão de prorrogações de prazos de projetos.

PPACN
Programas, Projetos e Ações de Cooperação Nacional



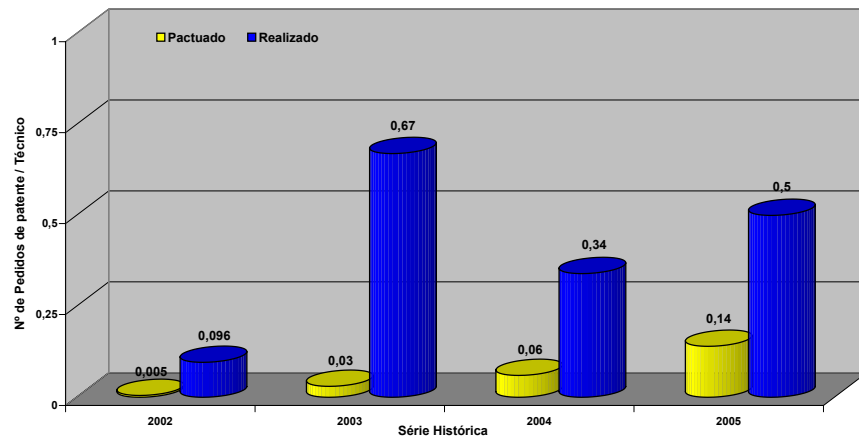
Meta superada em razão de novos *Termos de Ajuste* assinados com a FUNCATE e projetos aprovados via fomento.

PcTD
Índice de Processos e Técnicas Desenvolvidos



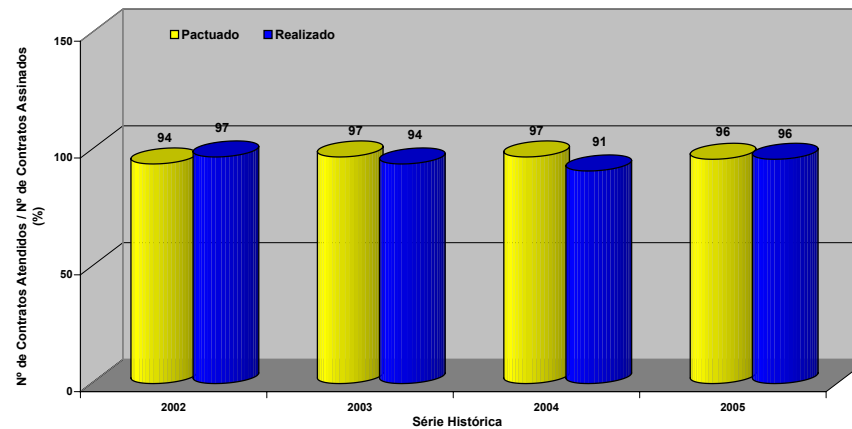
Meta não atingida uma vez que a máquina de prototipagem rápida continuou em 2005 parada por motivos técnicos. Para 2006 está prevista a aquisição de novas máquinas via *Contrato de Prestação de Serviços Técnicos Especializados - PSTE*.

IPin
Índice de Propriedade Intelectual



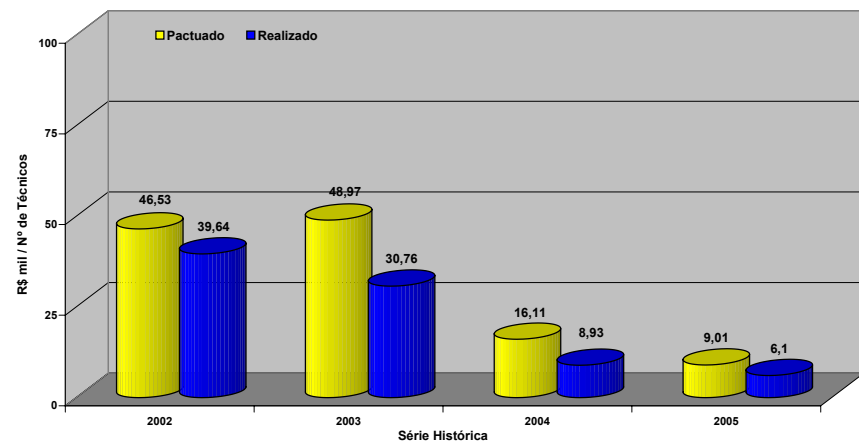
A meta pactuada foi superada com folga.

ICPC
Índice de Cumprimento de Prazos e Contratos



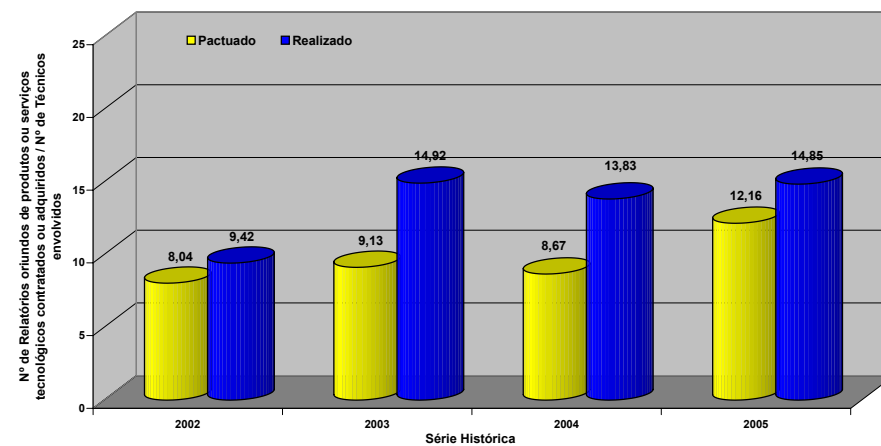
Meta atingida com sucesso

IFATT
Índice Financeiro de Atendimento e Transferência de Tecnologia

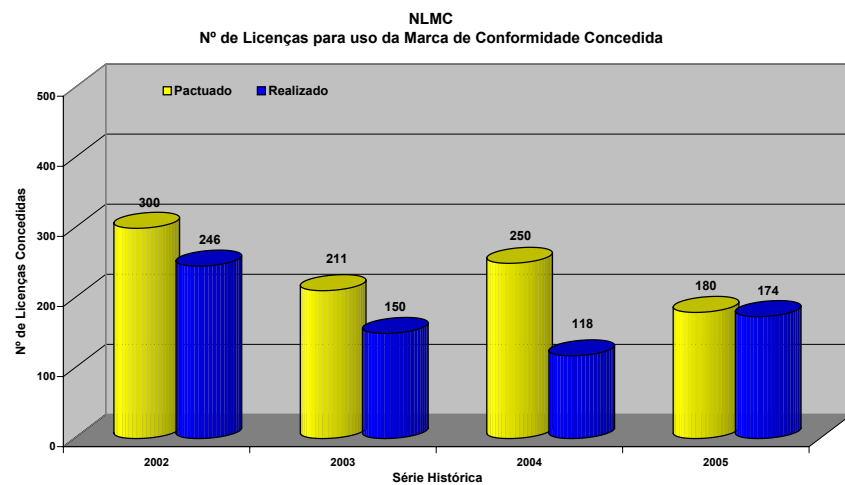


Meta não atingida em virtude da concentração de esforços na execução dos recursos liberados neste ano via Fundos Setoriais de projetos já aprovados, tendo em vista a demora na liberação do cronograma dos recursos do Tesouro Nacional.

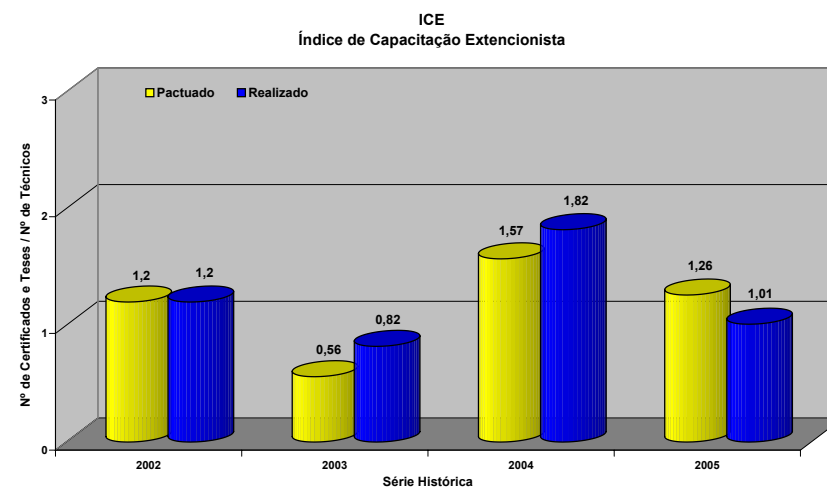
IAT
Índice de Atendimento Tecnológico



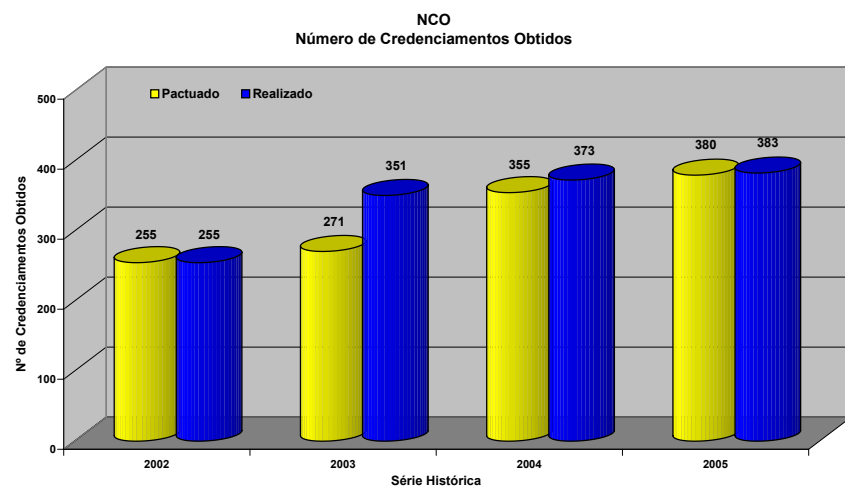
A meta foi superada principalmente devido ao aumento do número de empresas que buscaram serviços tecnológicos no INT.



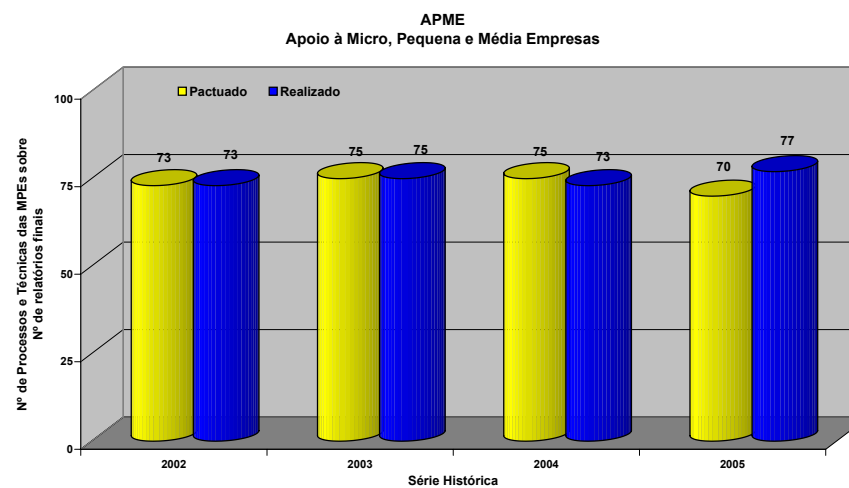
Meta não alcançada, ficando somente 3% abaixo do valor pactuado.



Meta não atingida em função da falta de infra-estrutura em algumas áreas (reformas realizadas em laboratórios durante o ano de 2005 e máquina de prototipagem rápida ainda quebrada), dificultando a realização de cursos e capacidade dos pesquisadores para orientação/co-orientação de teses.



A meta foi superada em virtude da extensão de ensaios acreditados junto a organismos competentes.

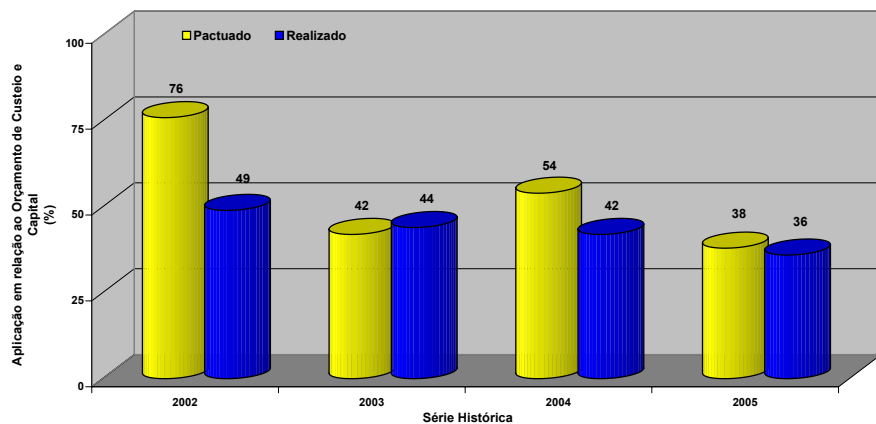


As metas e os resultados deste indicador têm tido comportamento uniforme nos últimos 3 anos.



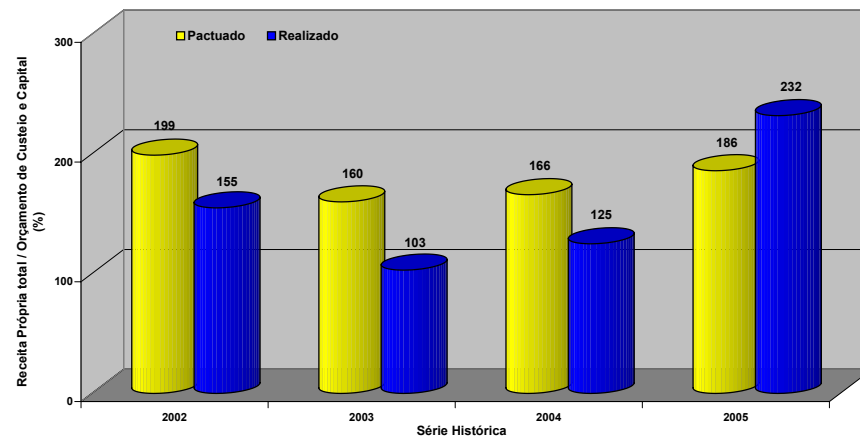
INDICADORES ADMINISTRATIVOS E FINANCEIROS

APD
Aplicação em Pesquisa e Desenvolvimento



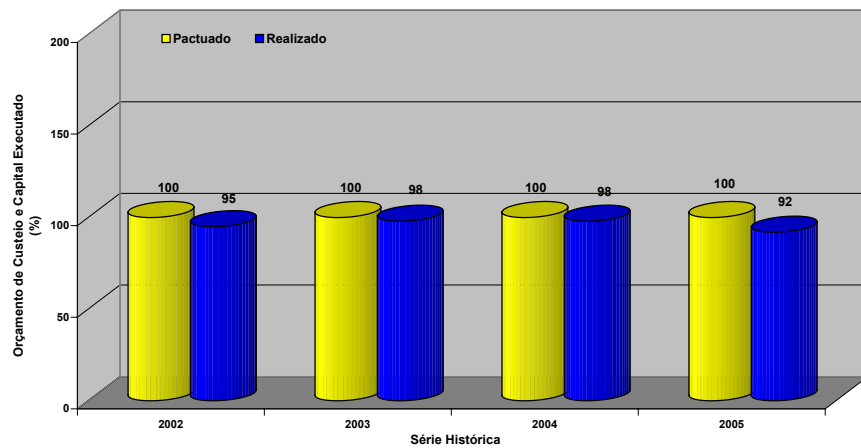
Meta não atingida em função da escassez de recursos financeiros de custeio no decorrer do exercício.

RRP
Relação entre Receita Própria e OCC



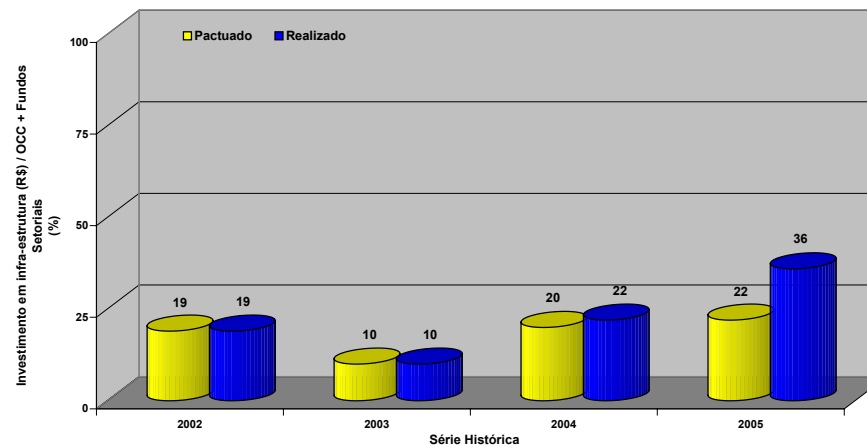
Meta superada em virtude da liberação de recursos via fundos setoriais e convênios via Tesouro.

IEO
Índice de Execução Orçamentária



Meta não alcançada em virtude do orçamento contingenciado até setembro e a definição, somente em 21 de novembro, do limite financeiro pelo MCT, comprometendo a execução.

III
Índice de Investimento em Infra-estrutura

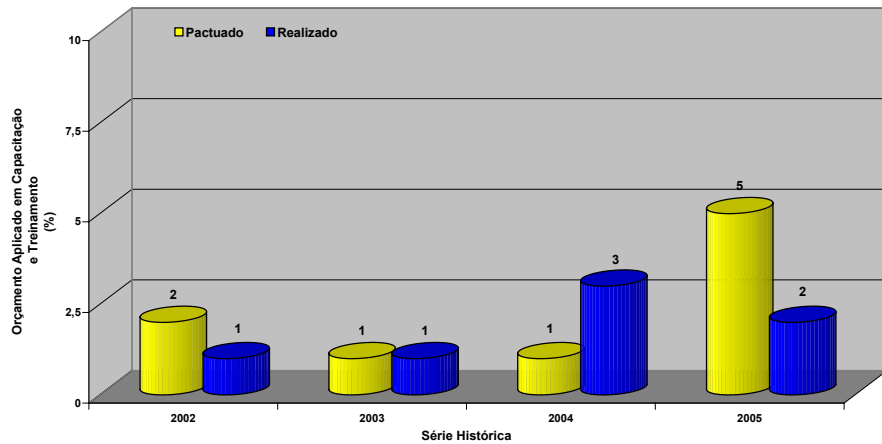


Meta superada face à liberação de recursos de Fundos Setoriais para esta finalidade.



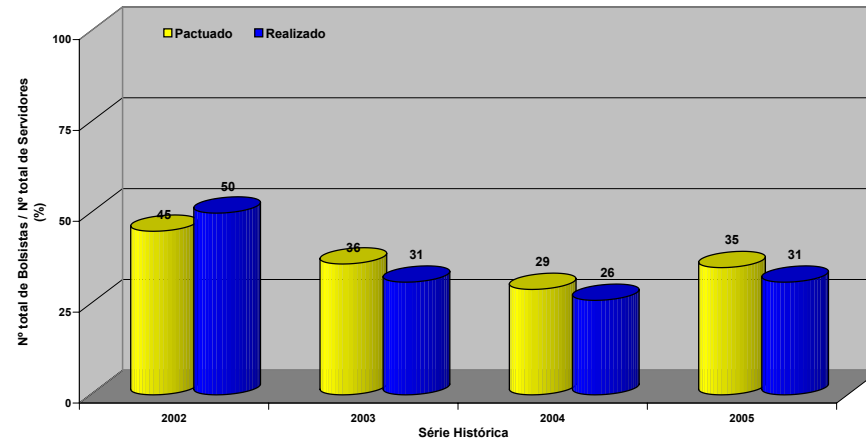
INDICADORES DE RECURSOS HUMANOS

ICT
Índice de Investimentos em Capacitação e Treinamento



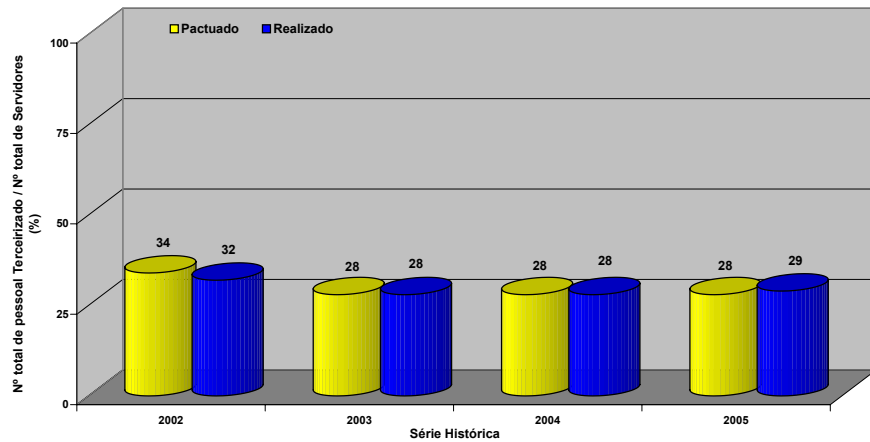
Meta não atingida, tendo em vista a restrição, pelo MCT, da utilização de recursos financeiros do Tesouro para a participação em cursos, congressos e seminários (Portaria MCT n° 407, de 28/06/2005). No entanto foram realizados treinamentos gratuitos para apoio administrativo e gestão.

PRB
Participação Relativa de Bolsistas



A meta não foi alcançada, mas sem um motivo aparente.

PRPT
Participação Relativa de Pessoal Terceirizado



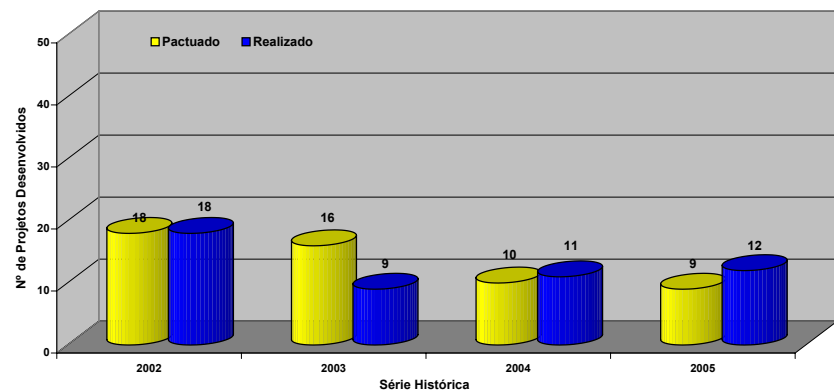
A meta foi superada.



INDICADOR DE INCLUSÃO SOCIAL

INCLUSÃO SOCIAL

PIS
Projetos Desenvolvidos na Área de Inclusão Social



Série Histórica

Meta foi superada.

PRINCIPAIS AÇÕES/ATIVIDADES IMPLEMENTADAS EM 2005

No âmbito do Plano Plurianual do Governo Federal - PPA 2004/2007, o INSTITUTO NACIONAL DE TECNOLOGIA vem desenvolvendo suas atividades/projetos dentro de três ações finalísticas: 4972 “Pesquisa e Desenvolvimento de Tecnologia no Instituto Nacional de Tecnologia”, 4954 “Pesquisa e Desenvolvimento Tecnológico em Conversão de Energia” e 4955 “Serviços de Tecnologia Industrial Básica em Pesquisa, Desenvolvimento & Engenharia no Instituto Nacional de Tecnologia”.

Estão descritas abaixo algumas realizações no 2º semestre de 2005, sendo que as do 1º semestre encontram-se no Anexo II – pág. 621, conforme Relatório Semestral de Acompanhamento encaminhado a essa SCUP em agosto/2005.

Desenvolvido forno de panificação a gás natural

A Divisão de Energia do INT desenvolveu o modelo de forno do tipo “teto & lastro”, com câmaras independentes, equipamento que garante alto desempenho energético, baixo custo, flexibilidade operacional e segurança, ainda inexistente no mercado. O forno é resultado de projeto apoiado pela FINEP e pela PETROBRAS/RedeGasEnergia, por meio do Fundo Setorial CT-Petro.

INT na 13ª Expociência

Um dos destaques da exposição foi a Bela de Tebas, principal atração do estande do INT. Trata-se da reprodução da face de uma mulher entre 25 e 30 anos, que viveu em Tebas em 600 AC. A Bela de Tebas é resultado da parceria entre o INT, Museu Nacional, Fundação Oswaldo Cruz (Fiocruz) e Centro de Pesquisas Renato Archer (CenPRA/MCT). Num trabalho pioneiro no Brasil, tomografia computadorizada, digitalização tridimensional, edição gráfica e prototipagem rápida foram empregadas na construção de imagens virtuais tridimensionais, aplicação de correções e produção de protótipos tridimensionais físicos.

Empresa graduada na Incubadora INT recebe mais um prêmio

A Trilha Desenvolvimento de Projetos LTDA, empresa originada na Divisão de Gestão da Produção do INT/MCT, licenciada e com acordo de cooperação técnica com o INT, obteve medalha de bronze no prêmio FINEP Inovação 2005, região Sudeste, em Belo Horizonte. A empresa concorreu na categoria "produto", com o software *See-the-Future*, disputando com aproximadamente 150 empresas. A Trilha também recebeu o Prêmio ANPROTEC 2005, como melhor empresa graduada, conferido a apenas uma empresa por categoria. A premiação foi entregue durante o XV Seminário de Parques Tecnológicos e Incubadoras de Empresas, realizado pela Associação Nacional de Entidades Promotoras de Empreendimentos Inovadores (Anprotec), em Curitiba.

Implantação do CETENE em Pernambuco

O Centro de Tecnologias Estratégicas do Nordeste - CETENE, órgão vinculado ao INT, está implementando os processos administrativos inerentes ao funcionamento de sua Unidade em Recife/PE para o desenvolvimento de projetos de pesquisa nas áreas de biotecnologia e nanotecnologia.

Questão Tecnológica é sucesso na estréia

O fórum de debates Questão Tecnológica com o tema "Combustíveis Alternativos: impactos na indústria química e na sociedade" foi um sucesso junto ao público, por ocasião dos 20 anos do Laboratório de Catálise.

Como resultado imediato das parcerias proporcionadas pelo encontro, um pesquisador da Divisão de Catálise do INT foi convidado pela Embraer a participar do "2005 MIT *Energy Challenges Workshop*", em Boston (EUA).

Unidade Móvel para atender as empresas transformadoras

A primeira Unidade Móvel de Atendimento aos Transformadores de Plástico do Estado do Rio de Janeiro já está no INT. Com o apoio da FINEP, o projeto "Unidades Móveis (PRUMO)" visa levar às MPEs do setor as facilidades tecnológicas que demandam altos investimentos em infra-estrutura de P&DI. Com o PRUMO, as empresas poderão aumentar sua produtividade e competitividade, com sua adequação aos padrões de processo, redução dos custos de produção e de perdas de matérias-primas, e melhoria na qualidade dos produtos.

INT recebe prêmios em *ecodesign*

A Divisão de Desenho Industrial - DvDI do INT obteve três prêmios referentes à área de *ecodesign*, com projetos de reaproveitamento de embalagens PET recolhidas:

Vencedor do "Prêmio CEMPRE + Design - Resíduo" na Categoria Inovação PET 2005.

O concurso promovido pelo CEMPRE - Compromisso Empresarial para Reciclagem – e ID&N - Instituto Design Natureza - contou com 343 inscritos nacionais e internacionais.

Menção Honrosa no Prêmio EcoPET 2005.

Concurso patrocinado pela ABIPET - Associação Brasileira da Indústria do PET. O prêmio visa incentivar a reciclagem a partir do desenvolvimento de estudos, processos inovadores e novas utilizações para o PET reciclado, obtido a partir de detritos industriais ou de embalagens pós-consumo.

Vencedor na categoria Profissional do 1º Prêmio Onda Azul Design RECULT 2005.

O concurso, promovido pela ONG Onda Azul, teve cerca de 40 projetos inscritos e o INT concorreu com o projeto de cadeiras em PET e tubo de aço.

INT realiza seu Planejamento Estratégico 2006-2010

O INT finalizou em dezembro o processo de planejamento estratégico, patrocinado pelo MCT, que congregou todos os órgãos subordinados à SCUP, com apoio do CGEE que forneceu a metodologia utilizada, tendo como produto a edição do “Plano Estratégico 2006-2010”.

O processo envolveu a participação de todo o corpo funcional por meio de reuniões, debates, análises em grupo, e plenárias abertas organizadas de modo a facilitar a coleta e análise das informações. Foram reunidas também outras informações por meio de entrevistas, consultas ao público interno, palestras e debates com especialistas convidados. Todo o trabalho foi acompanhado por consultores externos, indicados pelo CGEE.

Foram identificadas novas áreas para atuação e a oportunidade de redirecionamento ou aprofundamento em outras tradicionalmente conduzidas no INT. Em linhas gerais, podem ser citadas: Nanotecnologia; Agronegócios; Biotecnologia; Meio Ambiente; Tecnologia Industrial Básica – TIB; Políticas Públicas; Energia e Química.

O cenário de estruturação e integração da organização, propiciado pelo planejamento estratégico, inclui a estabilidade de recursos financeiros oriundos dos Fundos Setoriais e a orientação estratégica proveniente do MCT e da Política Industrial, Tecnológica e de Comércio Exterior – PITCE. Com isto, o INT volta a reunir condições básicas para ampliar o seu papel no ambiente do desenvolvimento industrial brasileiro.